

Canon

迷你相片印表機
使用者手冊



iNSPIC®

目錄

安全資訊

印表機概述

印表機設定

A) 為印表機充電

B) 開機

C) 進紙

安裝應用程式

配對裝置及印表機

使用者介面

主畫面/主選單

相機模式

相片庫

列印相片

編輯相片

使用平鋪列印

使用拼貼列印

分享相片

儲存相片

傳送到Mini Print

規格



請在使用前閱讀

使用印表機之前，請閱讀以下指示說明及安全注意事項。

有關法規及其他安全資訊，請參閱印表機包裝附上之「法規和保固」資訊表。

符號說明



警告

此符號所標識之資訊若被忽略，則可能因不正確使用設備而造成意外傷害。此處資訊均須遵守，以確保操作安全。



注意

此符號所標識為重要指示說明和內容，必須遵循。



注意

本產品不可在陽光直射下使用，也不可放置於陽光直射之處。避免在溫度變化劇烈、潮濕、多灰塵和污垢的環境使用或放置本產品。

如在極端天氣下操作，印表機可能無法正常列印。將印表機溫度調整到15°至32°C的理想操作溫度後，再嘗試列印。

印表機充電的理想環境溫度為15°至32°C。



警告

環境乾燥時，印表機可能帶靜電。

觸碰使用印表機之前請先行預防。

請把印表機遠離液體或盛裝液體之容器。

通風口附近不可有物體擋塞。

任何情況都不可拆卸印表機。如果產品無法正常操作，請聯絡您購買本產品的經銷商或Canon客服熱線電話，台灣電話：0809-022-888，香港電話：(852) 3191 2333。

請勿隨意丟棄本產品，否則可能造成人身傷害或損害。
丟棄產品時務必遵守當地法規。

請勿在醫療電氣設備附近處理或使用本產品。本產品帶有弱磁性。不要靠近植入式電子裝置，例如心臟起搏器。如果印表機靠近該裝置，請盡快就醫。

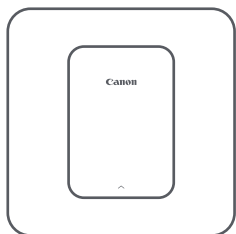
拆卸電池可能會導致洩漏、爆炸、損壞或人身傷害。

如果電池或產品膨脹，請勿使用印表機。

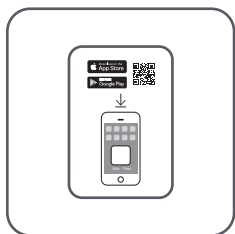
切勿將電池暴露在高溫下、直接加熱或焚燒。

印表機概述

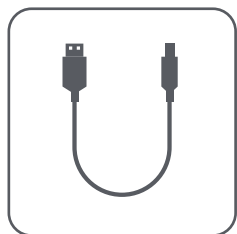
隨機配件



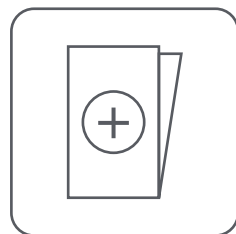
迷你相片印表機



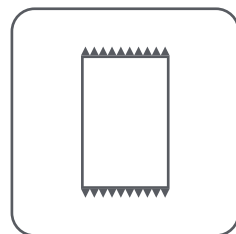
快速入門指南



USB電纜

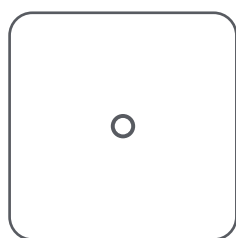


法規及保固
資訊表

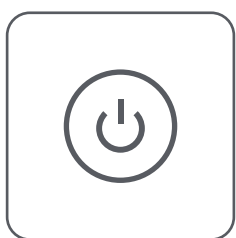


CANON ZINK™
相紙(10張)

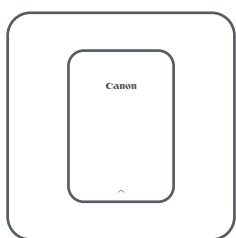
產品特色



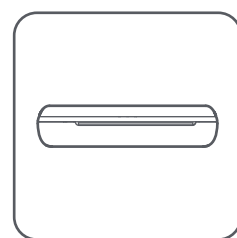
LED電源燈



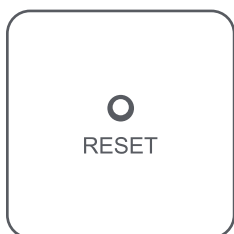
電源按鈕



頂蓋



紙張輸出槽



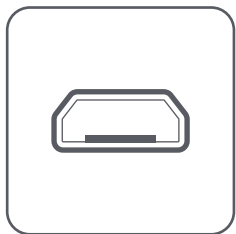
RESET

重設按鈕

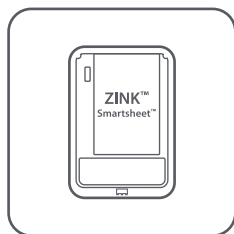


CHARGE

LED充電指示燈



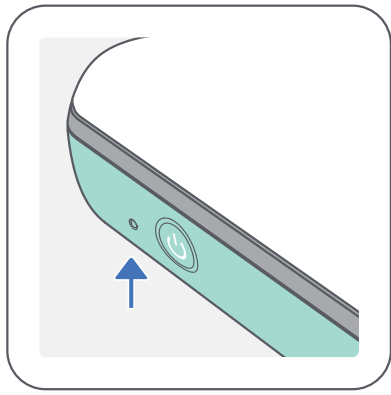
USB充電端口



紙匣
(頂蓋打開時可見)

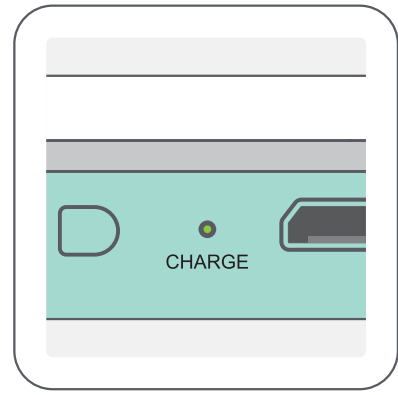


腕帶孔眼



電源燈

- 白色 - 印表機已啟動
- ☀ 白色閃爍 - 列印中 / 處理中 / 冷卻中 /
- ☀ 紅色閃爍 - 無紙 / 頂蓋已打開 / 卡紙 / 低電量 / 儲存已滿 / 其他錯誤
- 紅色 - 韌體更新中



充電燈

- 紅色 - 充電中
- 綠色 - 充電完畢
- ☀ 紅色和綠色交替閃爍
↑ ↓
● 綠色 - 充電錯誤

! 注意

保養Canon迷你印表機

使用柔軟乾布清潔產品。請勿用濕布或油漆稀釋劑等揮發性液體清潔。保持頂蓋關閉，以免灰塵和其他顆粒進入印表機內部。

印表機最好能在於15°至32°和40-55%相對濕度的環境中使用和存放。

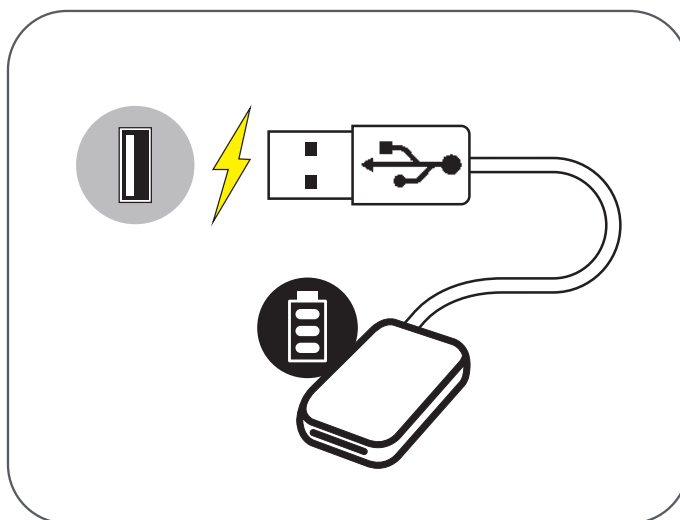
保持最新的印表機韌體。要檢查韌體是否需要升級，請打開Canon Mini Print應用程式，進入主選單>印表機設定>然後點按「升級檢查」。

-- 檢查前確保您的行動裝置已連上網路。如果您需要升級或更新韌體，則必須將印表機充電到至少50%，或連接到電源。

確保您使用的是最新版本的Canon Mini Print應用程式。如果您的應用程式不能自動更新，請轉至您的應用程式商店檢查是否需要更新。

印表機設定

A) 為印表機充電



印表機使用內建電池。在使用印表機之前，使用所附的USB電纜為電池充滿電。

將所附的USB電纜較小的一端插入印表機，另一端插入可充電的USB變壓器。

充電LED指示燈將變為紅色以示正在充電。

充滿電後，LED充電指示燈將變為綠色。

– 操作時間可能因電池與操作狀態和環境而異。



注意

電池狀態圖示 (顯示在應用程式中)



充滿



中度



低電量

關於USB電纜

在充電時請小心處理USB電纜

電纜上切勿放置重物。

USB電纜切勿靠近熱源。

切勿刮擦、損壞、扭曲或拉扯電纜。

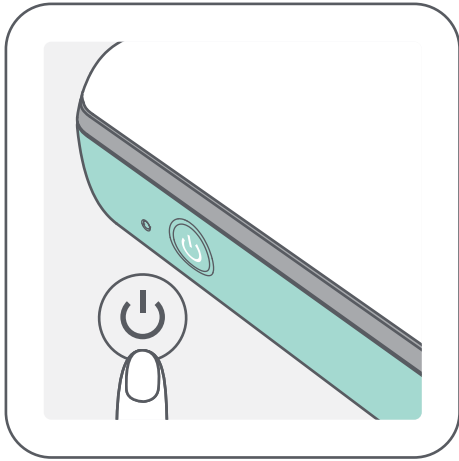
切勿用濕手插拔電纜。

避免溫度過高或過低，以及潮濕的環境。

充電後請拔掉USB電纜的電源。

請使用產品附上的USB電纜來充電。

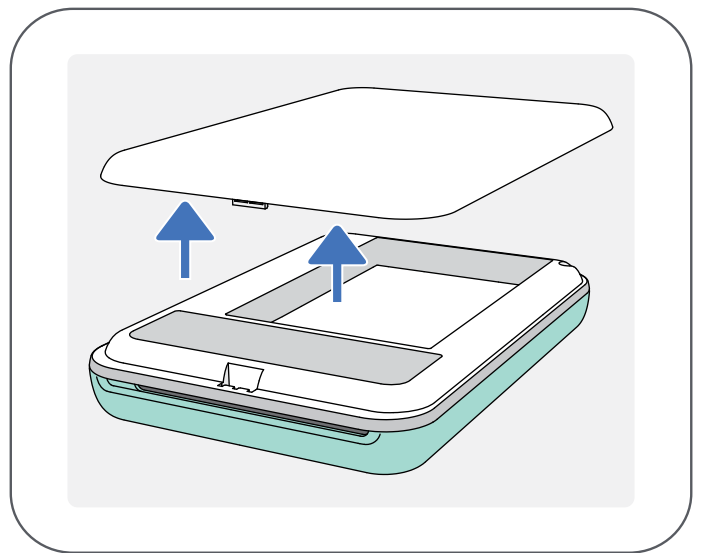
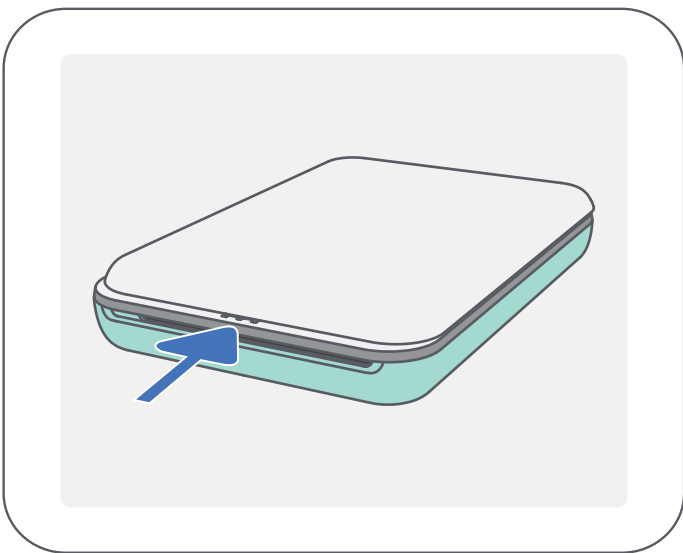
B) 電源啟動



按住電源按鈕() 直到LED指示燈亮起。
- 印表機正在啟動時，LED指示燈會閃爍。

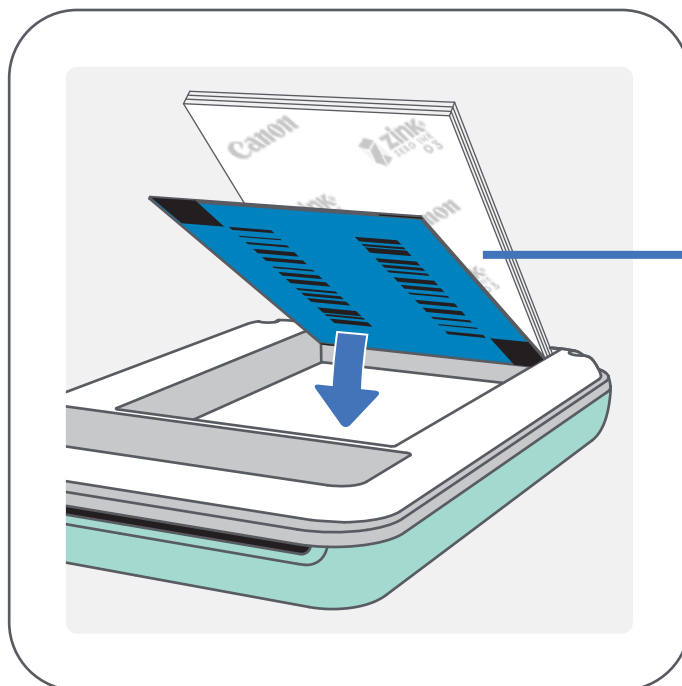
當LED指示燈變成穩定的白光，表示印表機已準備好列印。

C) 進紙



按照箭頭方向向前滑動頂蓋。

打開一包相紙（內有10張相紙+藍色SMART SHEET™）。



藍色SMART SHEET™在下，相紙在上。
所有標誌朝下。

將全部10張相紙和一張SMART SHEET™放入相紙紙匣。

- 將相紙堆疊在藍色SMART SHEET™上，確保藍色條碼和相紙標誌全部朝下。

將印表機頂蓋關上。頂蓋關緊時會發出啞的聲響。

- 藍色SMART SHEET™將在列印第一張相片前自動傳送過印表機。



注意

使用紙張時

最多只可裝入10張ZINK™相紙和1張SMART SHEET™。過量裝入相紙可能導致卡紙或列印錯誤。

為獲得最佳列印效果，請使用Canon 迷你相片印表機專用ZINK™相紙。

- 您可以透過點按主選單中的「購買相紙」在Canon Mini Print應用程式內購買額外的相紙。

卡紙時只需將印表機關閉後再啟動，即可自動清除。不要拉出相紙。

印表機正在列印時，請勿拉扯相紙。

小心處理相紙，以避免損壞或彎曲。

裝入時請保持相紙清潔。如果相紙髒污或損壞，可能會導致卡紙或列印錯誤。

在準備好將相紙裝入印表機之前，請勿打開新相紙的包裝袋。

請勿將相紙暴露在陽光直射或潮濕的環境中。

相紙包裝袋上有標示理想的存放條件，請勿存放在溫度或濕度不符理想之處。它可能會降低相片的品質。

關於SMART SHEET™

每袋相紙包含10張相紙和1張藍色SMART SHEET™。

將同一袋的SMART SHEET™和相紙放入印表機，以獲得最佳的列印品質。每張SMART SHEET™都與同一袋的相紙專門調整搭配使用。

SMART SHEET™將在列印第一張之前自動傳送過印表機進行清潔，並優化同一袋中10張相紙的列印品質。

保留SMART SHEET™，只有將同一袋所有10張相紙都列印後方可丟棄。列印品質不符合預期且仍然使用同一袋的相紙列印，則可以重新使用SMART SHEET™。重新使用SMART SHEET™時，只需將其條碼朝下，放置到剩餘相紙底部即可。

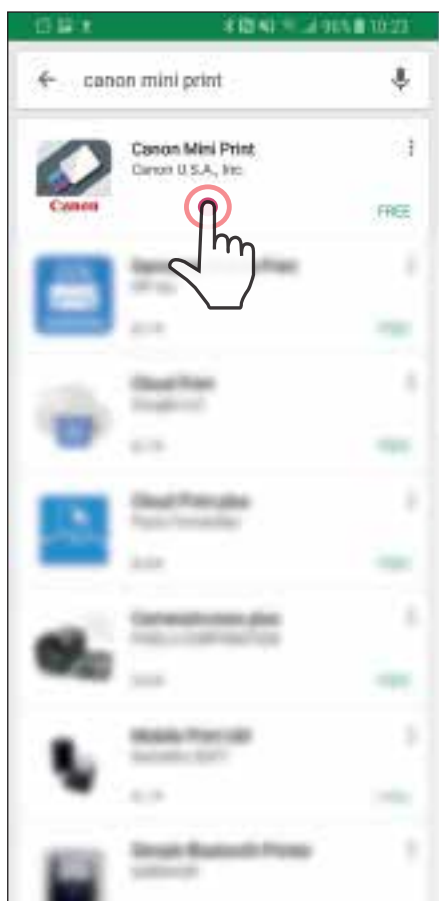
混用不同小袋的相紙和SMART SHEET™可能導致列印品質下降。

安裝應用程式

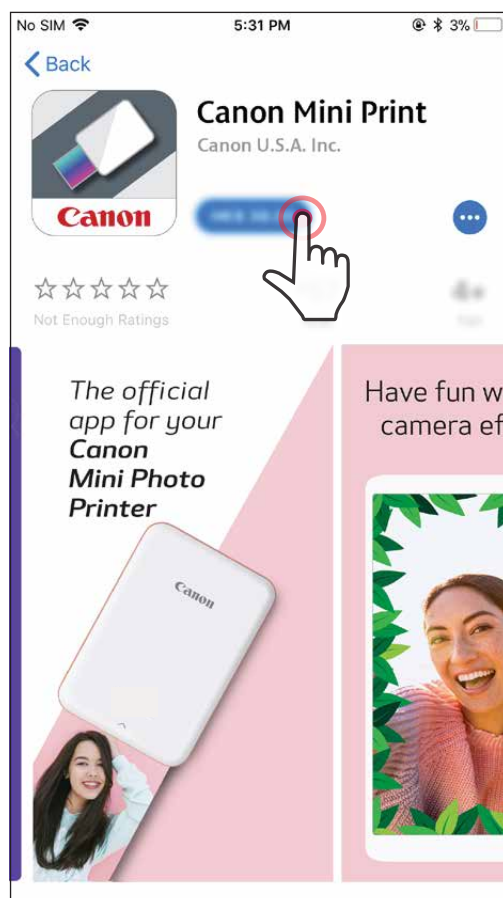
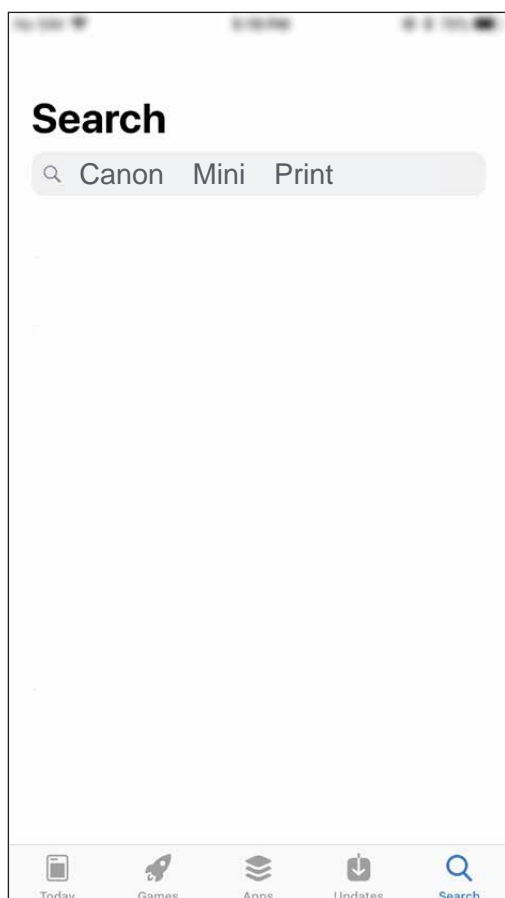
選項

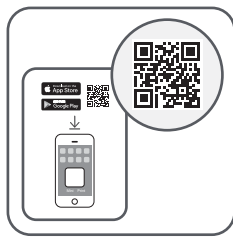
在應用程式商店搜索「Canon Mini Print」

Android™ 手機- 搜索Google Play™



iOS® 手機- 搜索App Store®

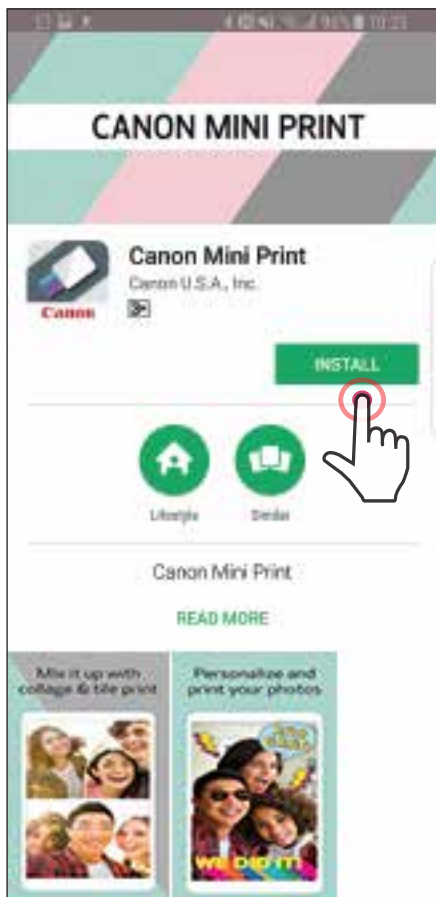




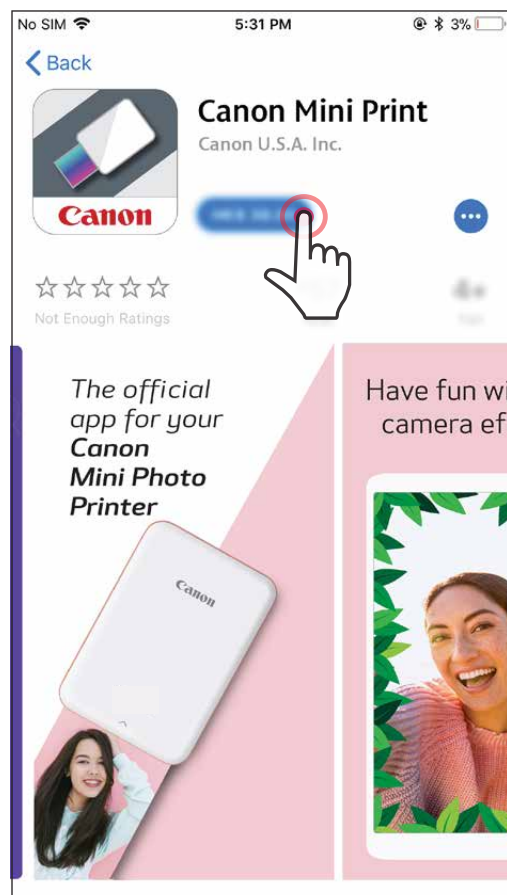
選項

使用QR圖碼- 掃描「快速入門指南」中的QR圖碼

Android



iOS

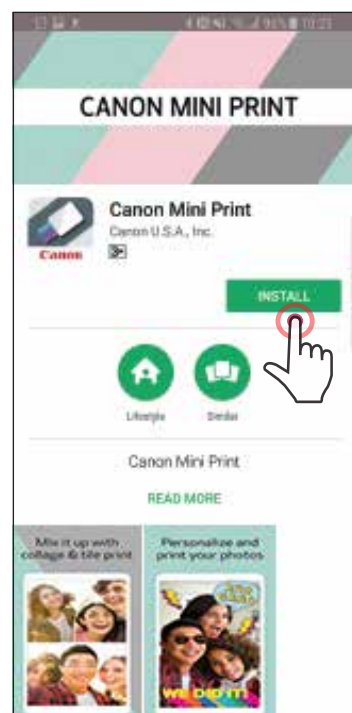
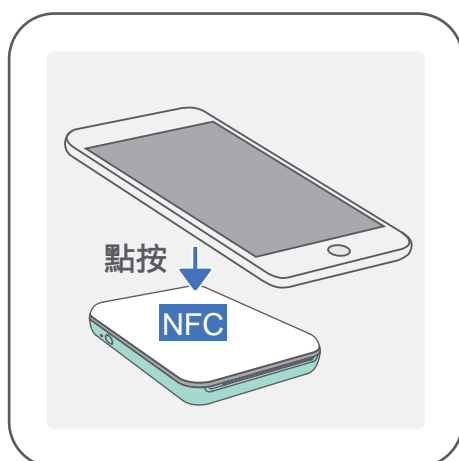


選項

在您的裝置瀏覽器中連到<https://app.canonminiprint.com/>

選項

使用Android的NFC

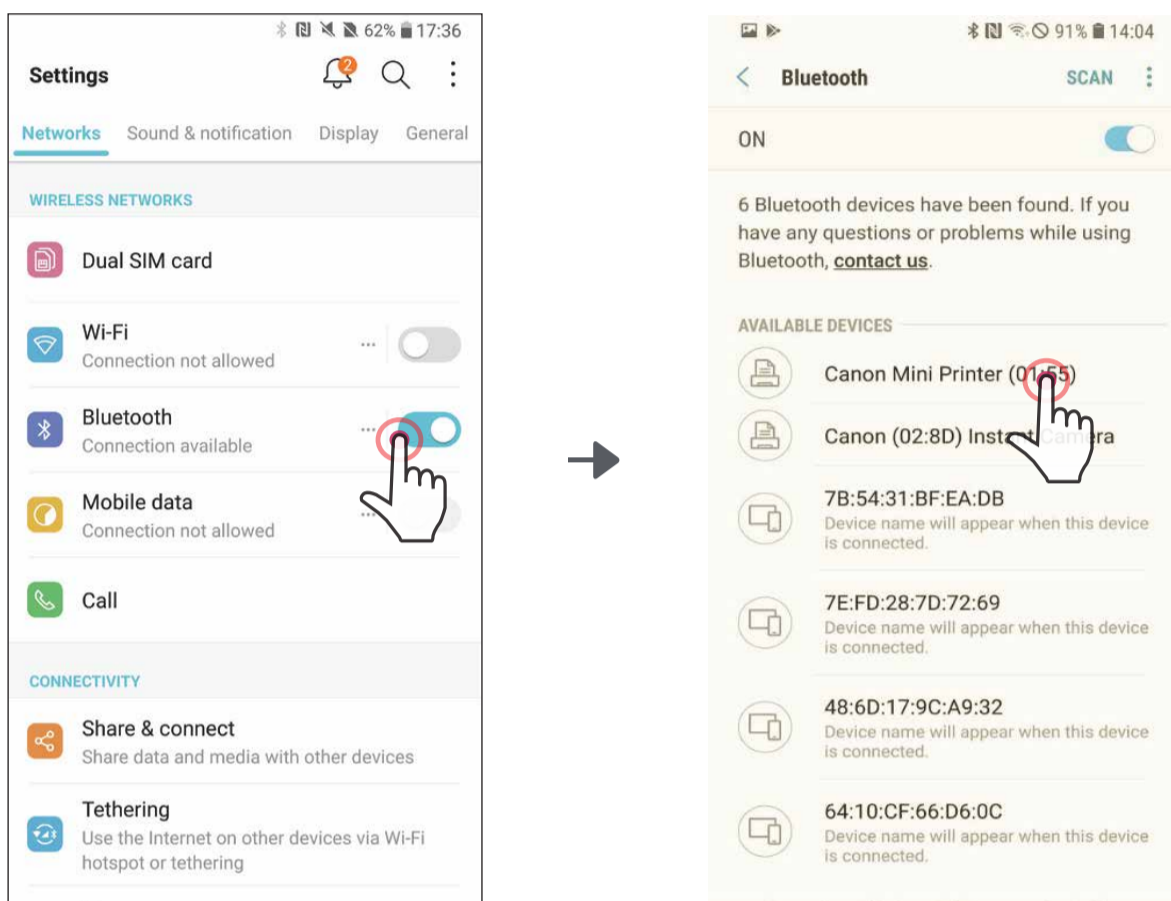


配對行動裝置和Canon迷你印表機

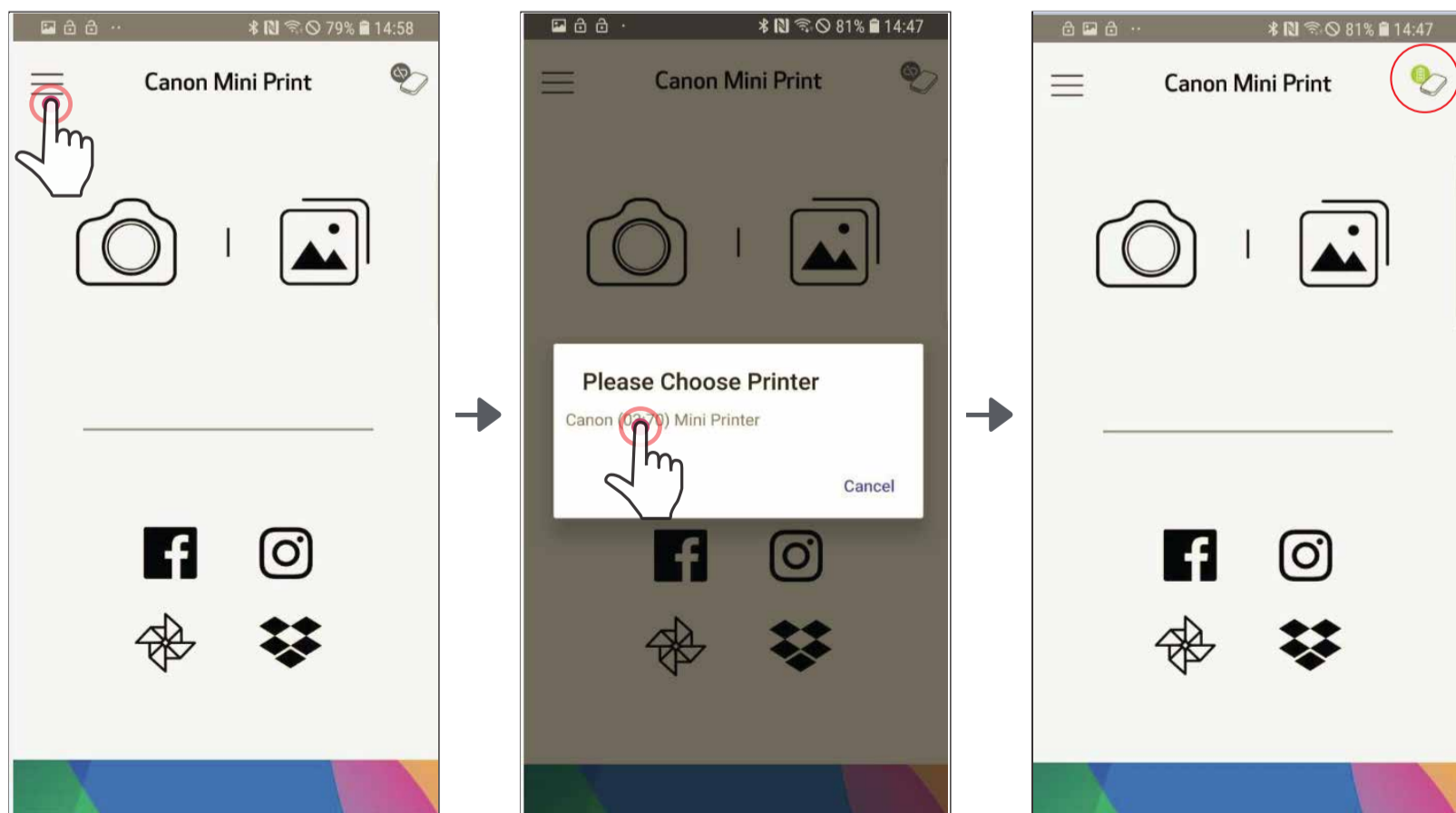
Android配對

按住電源按鈕開啟印表機，直到LED指示燈亮起。

打開行動裝置「設定」，從中開啟藍牙功能並將裝置與印表機配對。

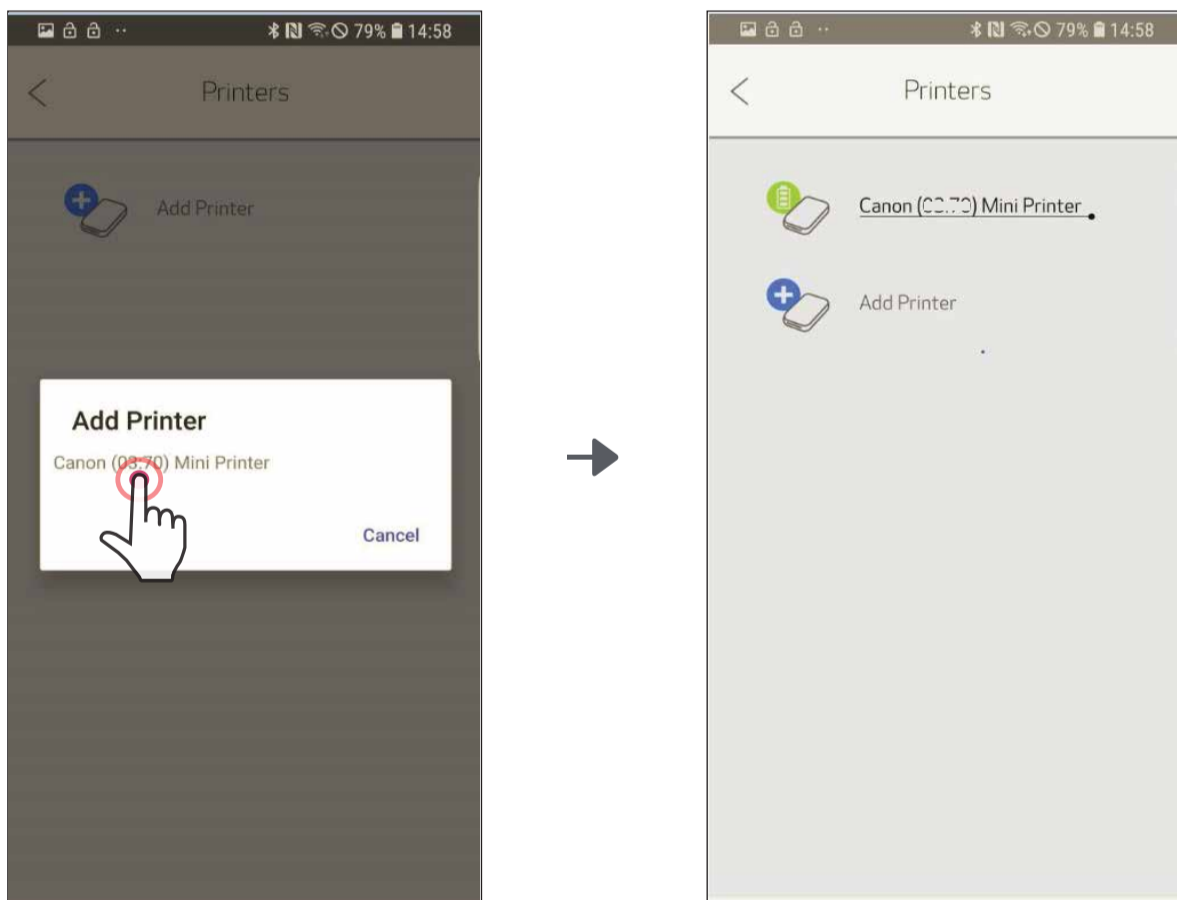
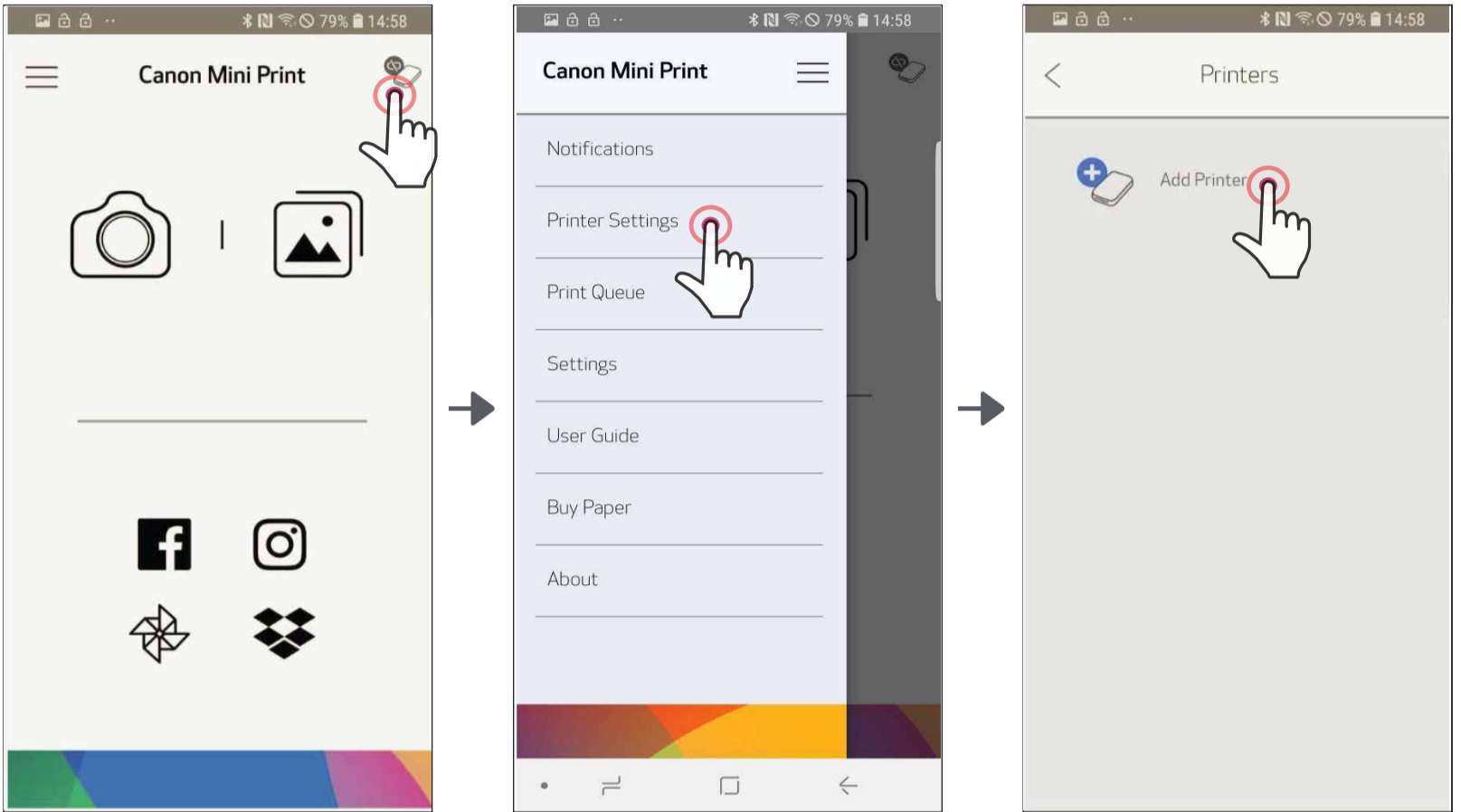


選項A - 將印表機新增到應用程式。點按右上角的圖示並選擇您的印表機。連接時，圖示將改為指示電池電量。



— 或 —

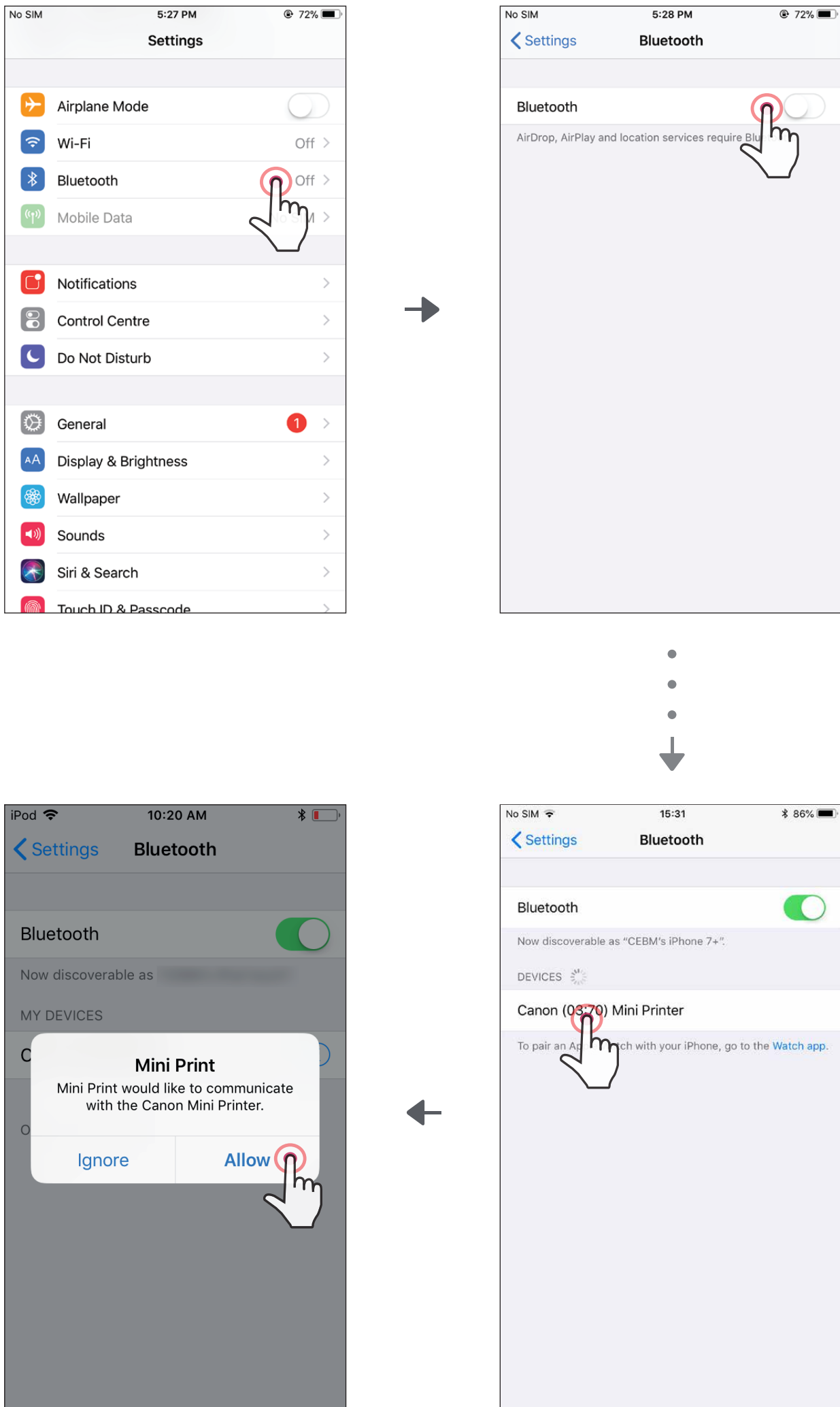
選項B - 將印表機新增到應用程式。到主選單中的「印表機設定」，點按「新增印表機」並選擇您的印表機。您的印表機將出現在「印表機」列表中，並且該圖示將於連接時更改為指示電池電量。



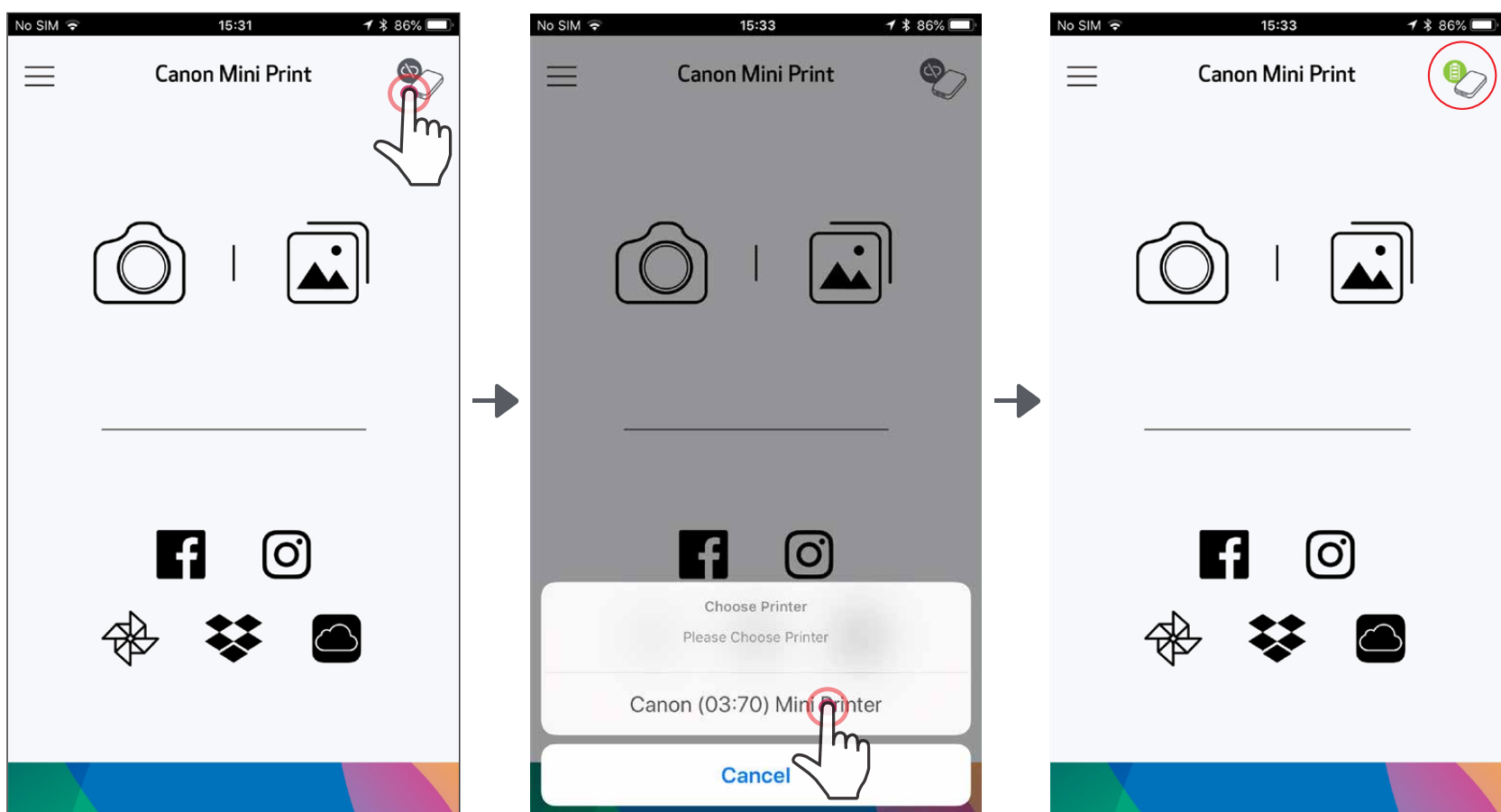
iOS配對

按住電源按鈕開啟印表機，直到LED指示燈亮起。

打開行動裝置「設定」，從中開啟藍牙功能並將裝置與印表機配對。

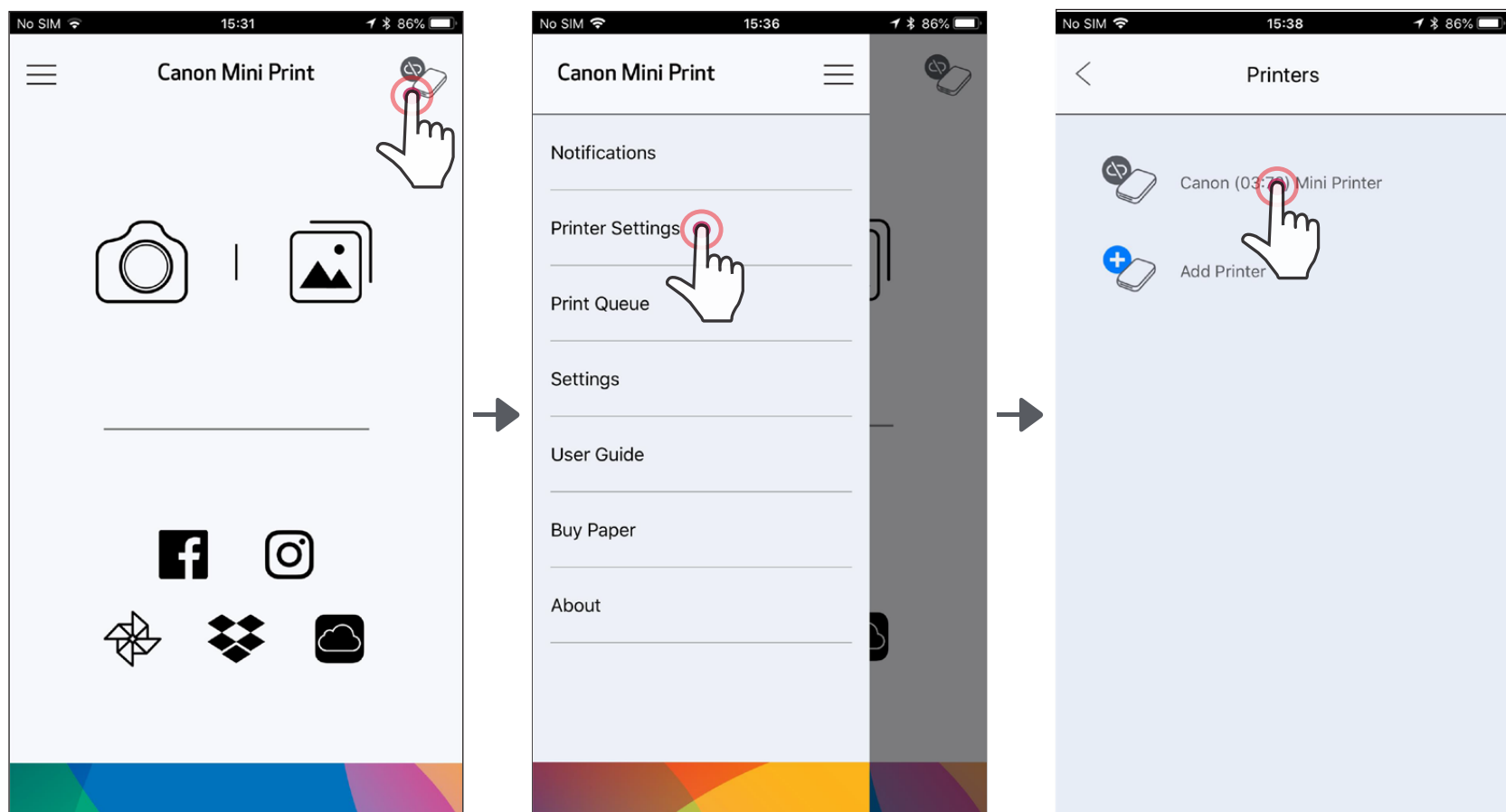


選項A - 將印表機新增到應用程式。點按右上角的圖示並選擇您的印表機。
連接時，圖示將改為指示電池電量。



— 或 —

選項B - 將印表機新增到應用程式。到主選單中的「印表機設定」，
點按「新增印表機」並選擇您的印表機。
您的印表機將出現在「印表機」列表中，並且該圖示將於連接時更改
為指示電池電量。



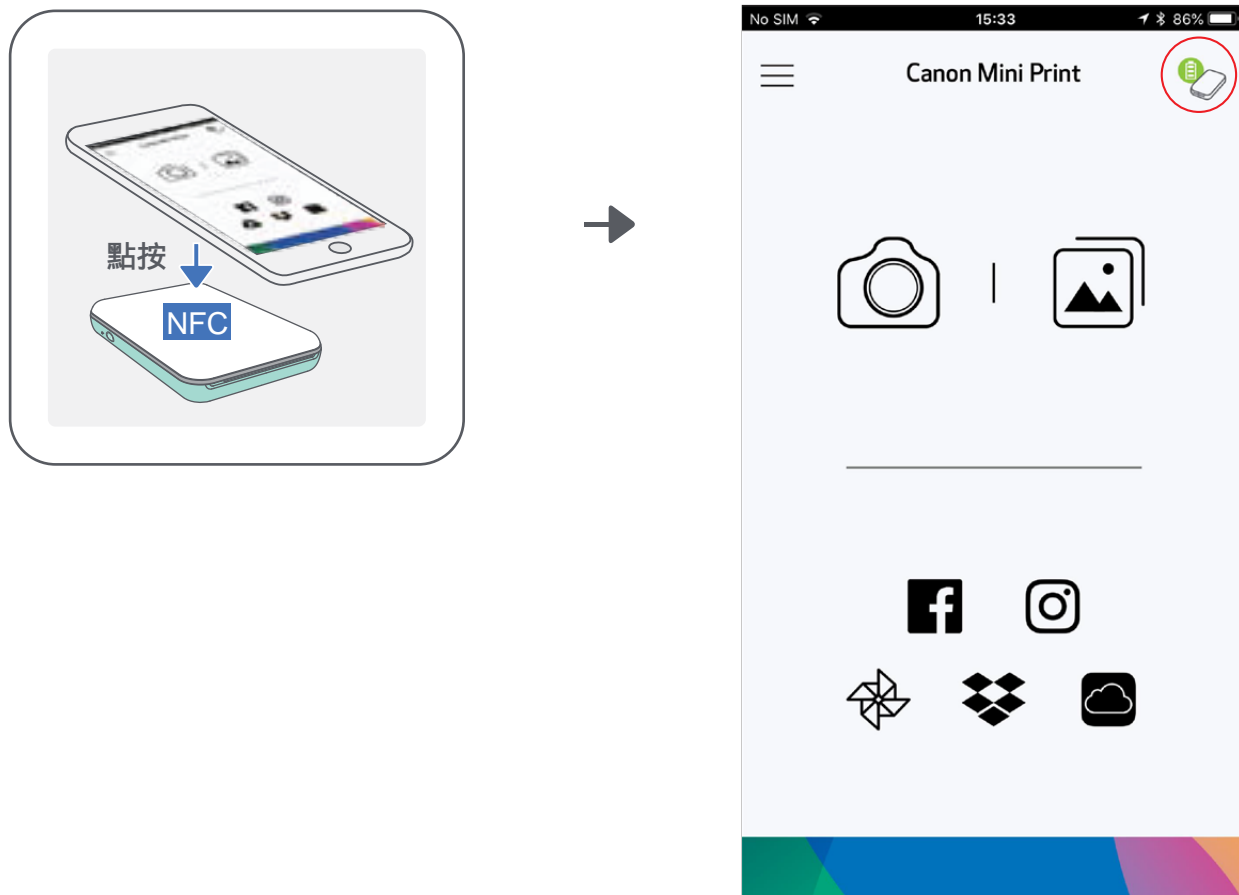
Android配對（使用NFC）

確保您的行動裝置已啟用NFC和藍牙。

打開Canon Mini Print應用程式。

將行動裝置放在印表機的頂部。

印表機將自動與行動裝置配對。



注意

印表機狀態圖示 (在應用程式中顯示)



新增新的
印表機



印表機
未連接



印表機已連接
(顯示電池狀態)

關於配對

一台印表機只能與一台iOS / Android裝置配對。

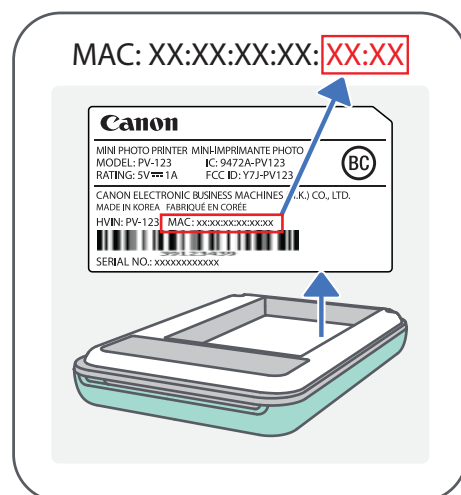
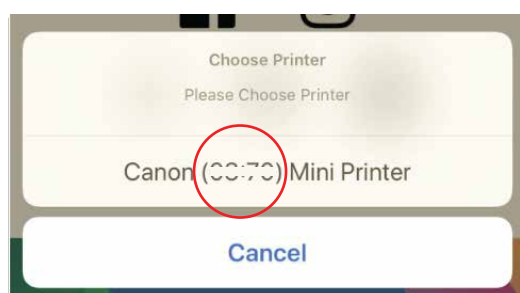
一台iOS / Android裝置可以連接到多台印表機。

要配對額外的印表機，請到主選單中的印表機設定，然後點按「新增印表機」搜索並與名為「Canon Mini Printer (xx : xx)」的印表機配對。

對應印表機內部標籤上的MAC編號的最後4位數字 (xx : xx)。

由於環境不同，藍牙搜索和傳輸可能失敗。

檢查行動裝置上的藍牙狀況，然後重試。



使用者介面

主畫面



主選單



查看應用程式內的訊息

存取配對印表機資訊及設定

查看和刪除列印佇列中的圖像

存取應用程式資訊及設定

查看線上使用者手冊和常見問題

到線上商店購買相紙

檢查應用程式版本、
使用者協議和隱私權聲明

應用程式體驗、功能和所供應的線上相簿，可能會因不同的裝置和所在地區而異。

1) 需要網路連接。必須為有效的社群媒體或雲端帳戶才能使用。

相機模式

在主畫面上，點按[]拍攝相片。（可選，請點按底部的圖加入效果。）

您可以列印、編輯、分享或儲存所拍的相片。

要列印，請點按[]。



* 需偵測圖像中的人臉

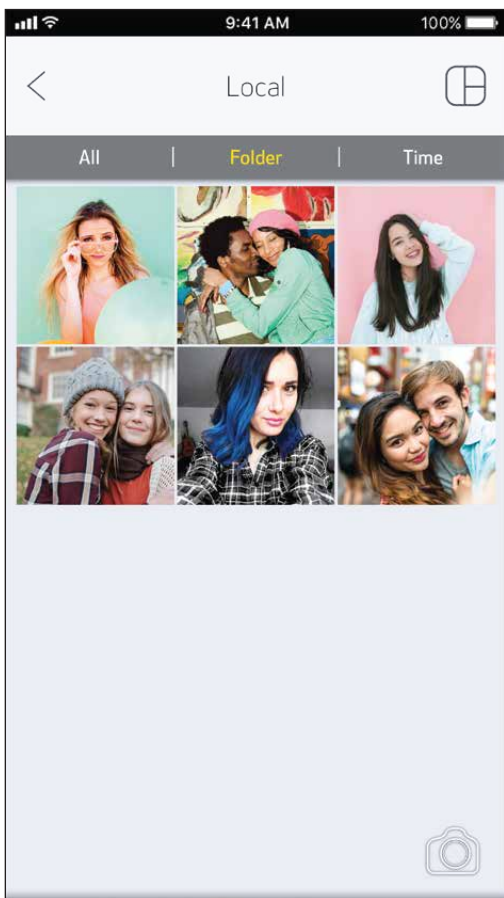
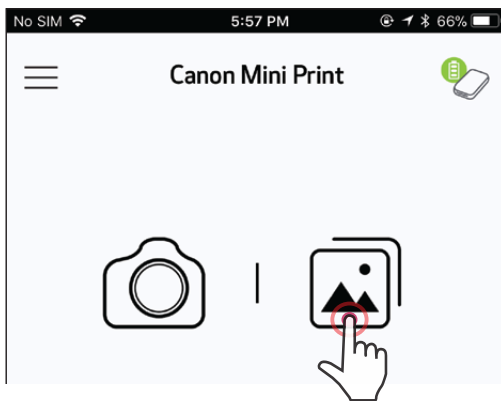
相片庫

在相片庫中，您可以透過圖庫視圖、按照不同資料夾或日曆來瀏覽相片。

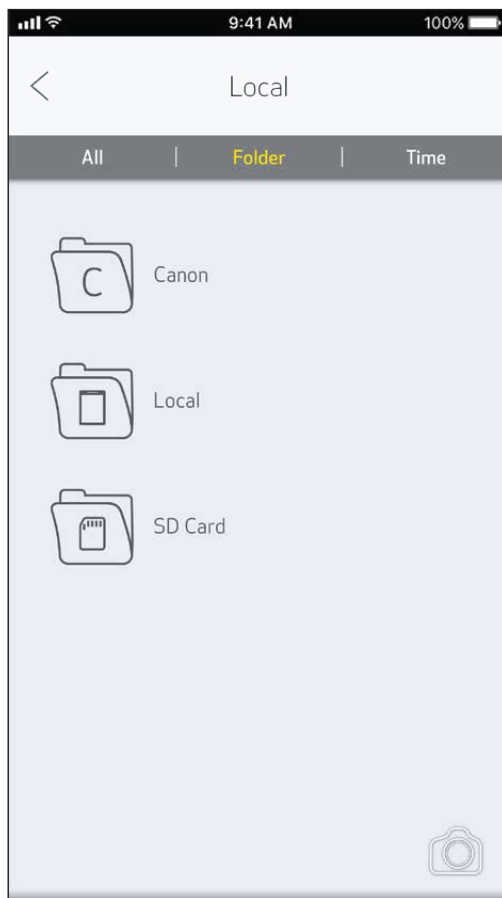
在主畫面上，點按[]查看相片庫。

您可以列印、編輯、分享或儲存所選的相片。

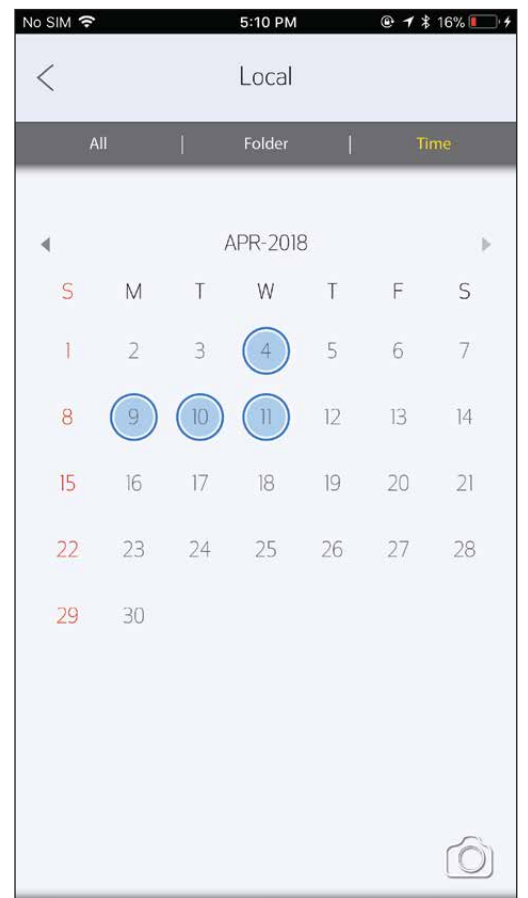
要列印，請點按[]。



所有相片 - 圖庫



資料夾檢視



日曆檢視

列印相片



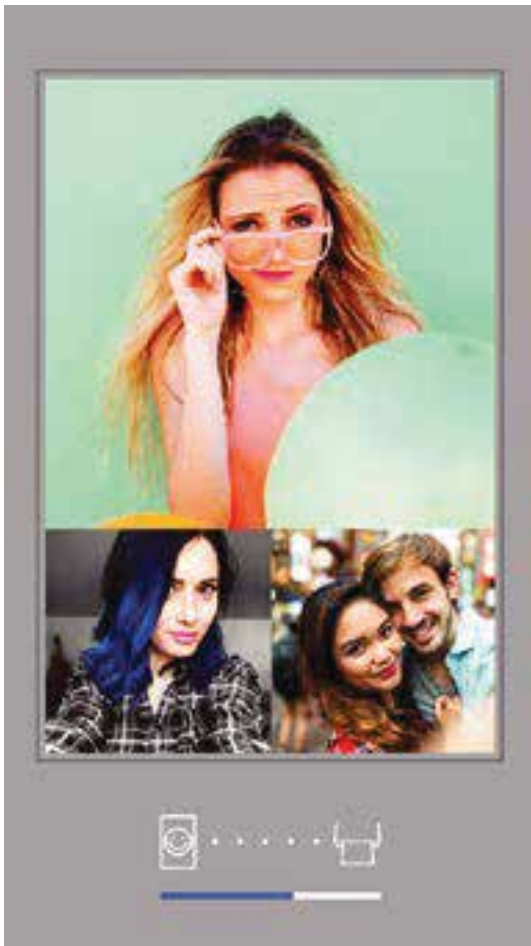
準備好後，點按[]列印相片。

確保印表機已啟動並配對或連接妥當。

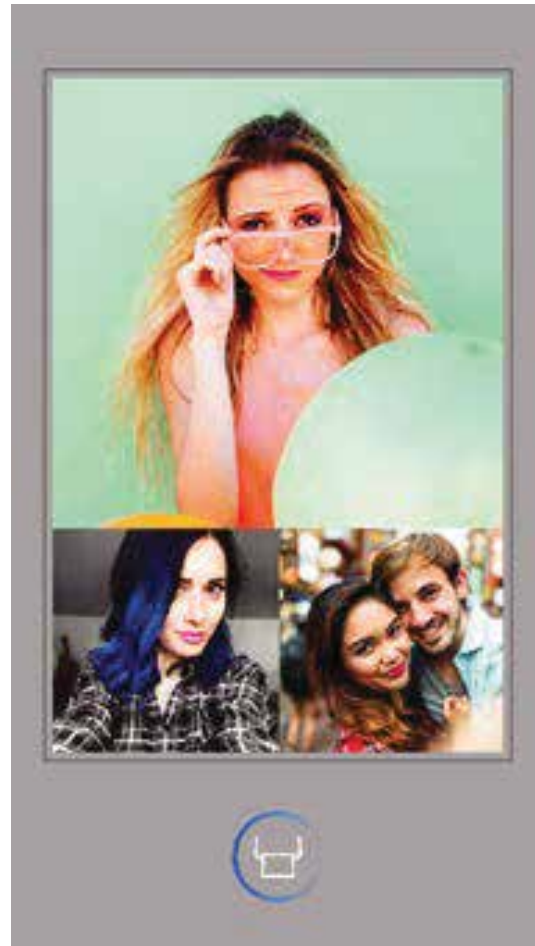
進度畫面將會顯示，表明您的圖像正在傳送到印表機，進行列印。

列印佇列的注意事項： 如果傳送列印時，您的印表機沒有啟動和連接，圖像會儲存在列印佇列。如要抽出停止列印，只需開啟印表機並重新連接，將詢問您是否希望列印佇列中的圖像。

要查看或刪除佇列中的圖像，請轉至主選單 > 列印佇列。



傳送到印表機



列印中



注意

所列印的圖像可能與原始圖像不同，因為行動裝置顯示顏色的

「畫面技術」與在紙張上列印顏色（熱轉印印刷）的「列印技術」不同。

列印中或卡紙時切勿用力拉出紙張。

列印時請勿打開頂蓋，以免影響列印品質。

如果印表機振動或晃動，相片列印品質也可能受影響。

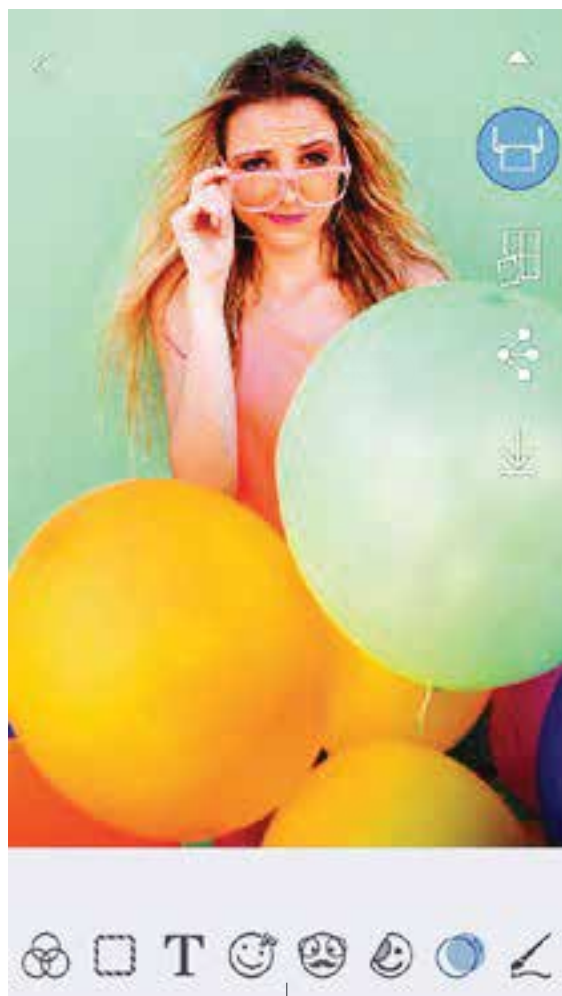
編輯相片

您可以使用濾鏡、貼紙、文字等編輯功能來自訂相片風格。

點按畫面底部欄上的圖示。

隨意自訂相片風格！

退出畫面之前記得將所作的更改儲存、分享或列印出來。




影像調整


邊框


文字


變臉換臉*


AR濾鏡*




貼紙


影像濾鏡


繪畫


亮度


對比


飽和


RGB


翻轉
(垂直)


翻轉
(水平)


旋轉

* 需偵測圖像中的人臉。

使用平鋪列印

使用「平鋪列印」功能，將一張相片分開幾個部分用多張相紙列印，
接著將列印出的各張平鋪頁面拼湊成一張大的相片。

準備列印時，點按[]，然後點按2x2 或3x3 的平鋪頁面列印
(圖片上會有線條顯示圖像如何分割。

) 點按[] 列印平鋪頁面，然後將頁面拼湊成一張較大的列印相



使用拼貼列印功能

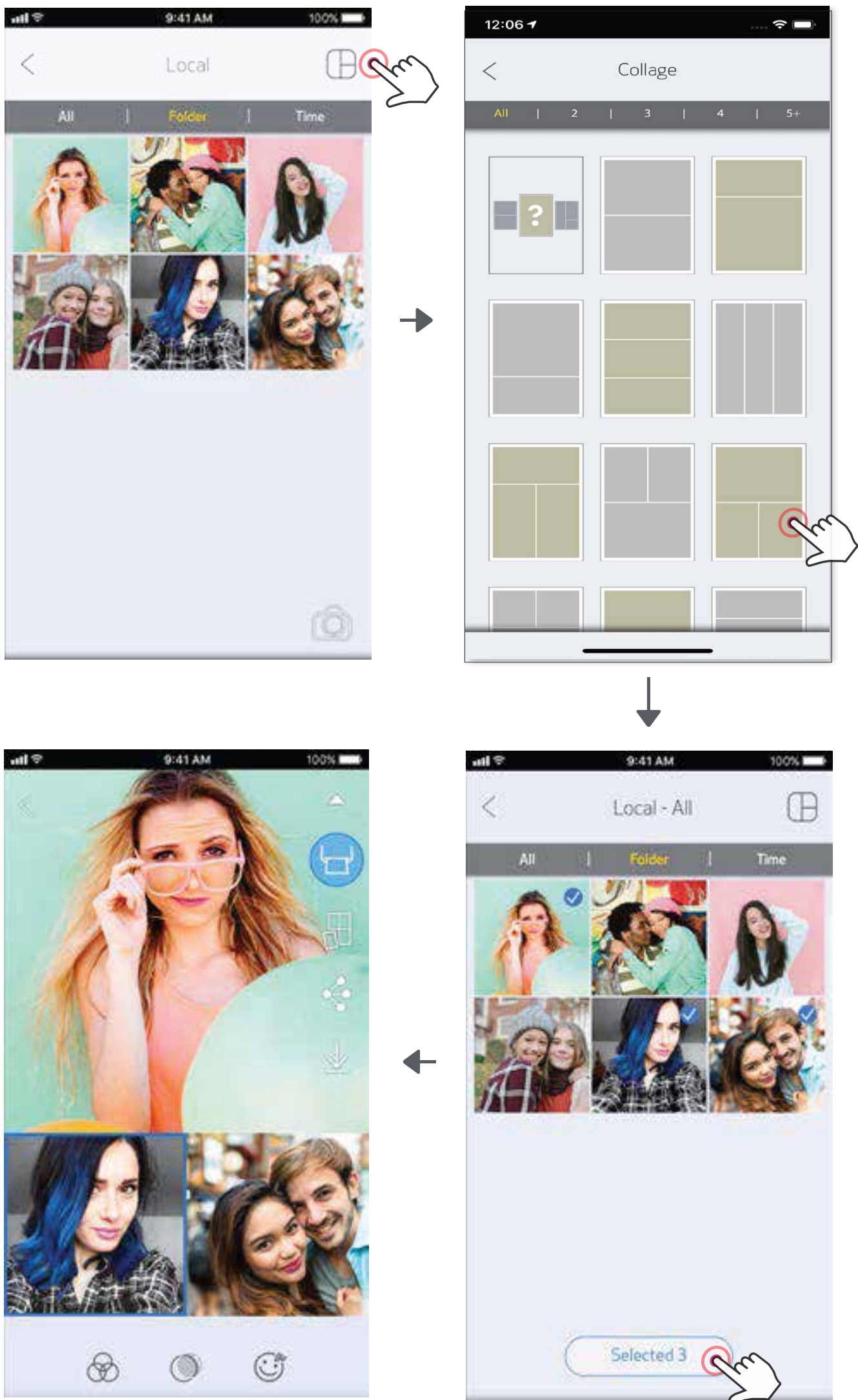
多達4張相片可透過拼貼功能，在一張2x3紙上一起列印。

在相片庫或線上相簿中打開相片。

點按[]查看拼貼模板選項，從中選擇（一個模板可拼貼2、3或4張相片，您可自由選擇）。

根據模板所需的相片數量選定相片，然後點按「選擇」。

隨意調整拼貼畫中的圖像，然後點按[]或分享 / 儲存。



分享相片

您可以輕鬆分享或儲存圖像和編輯圖像。

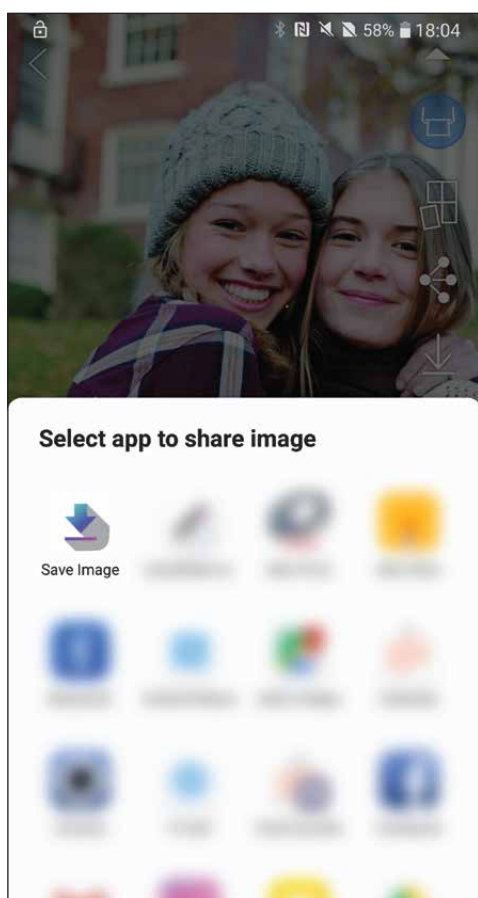
準備好後，點按[]開啟裝置上的選項

與所列應用程式分享，或存檔到裝置的相片儲存中。



Android

iOS

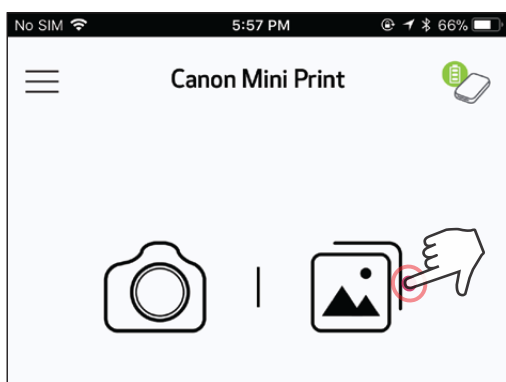



儲存相片

您可以輕鬆地將圖像儲存到應用程式內的Canon資料夾中。

準備好後，點按[↓]儲存圖像。

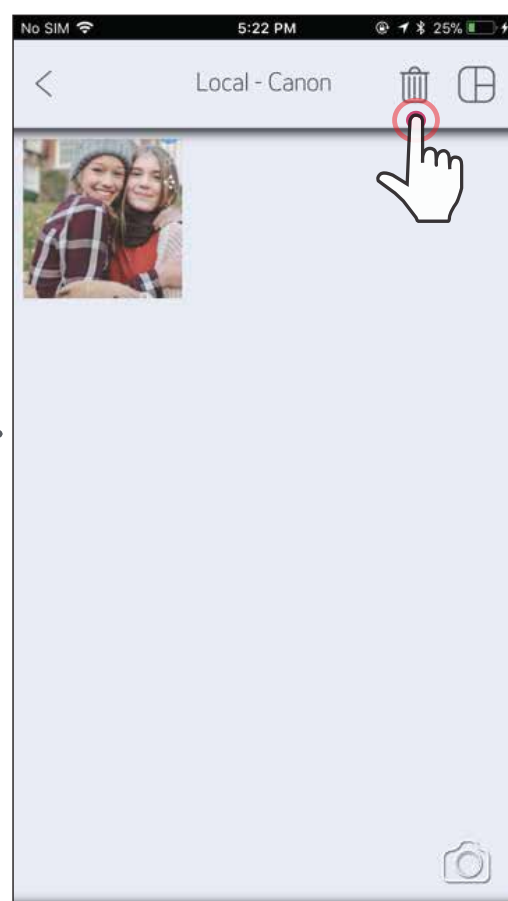
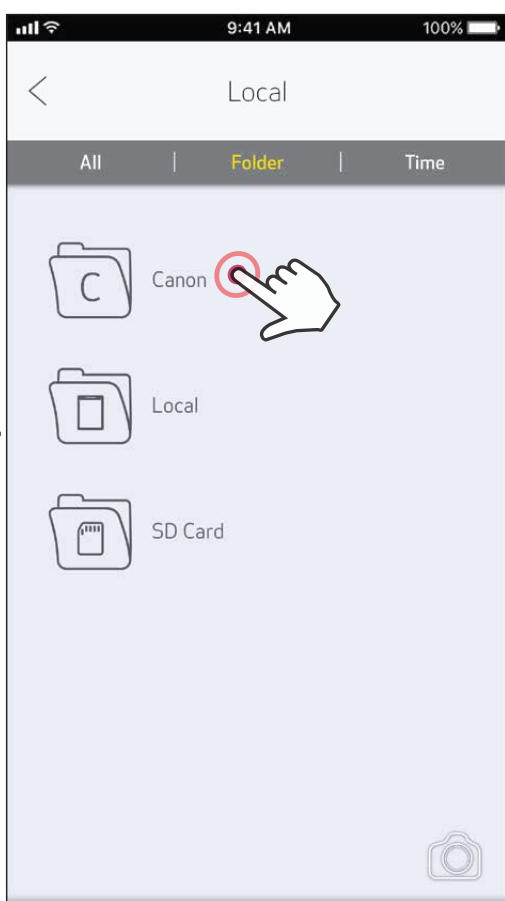
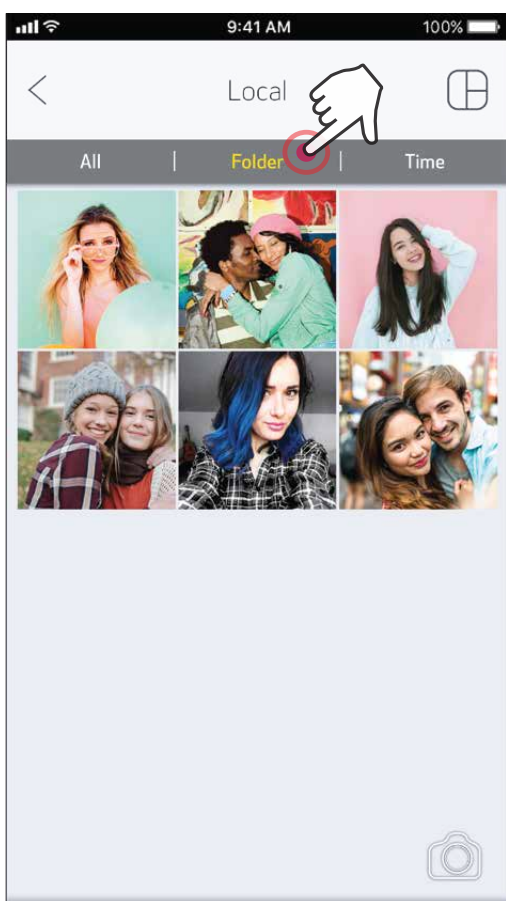
要查看所儲存的圖像，先點按[]，再點按「資料夾」，然後點按「本機- Canon」。



要刪除應用程式的Canon資料夾內的相片，請點按[]查看相片庫。

點按「資料夾」，然後「本機- Canon」。

點按「資源回收桶」，然後選擇要永久刪除的相片。



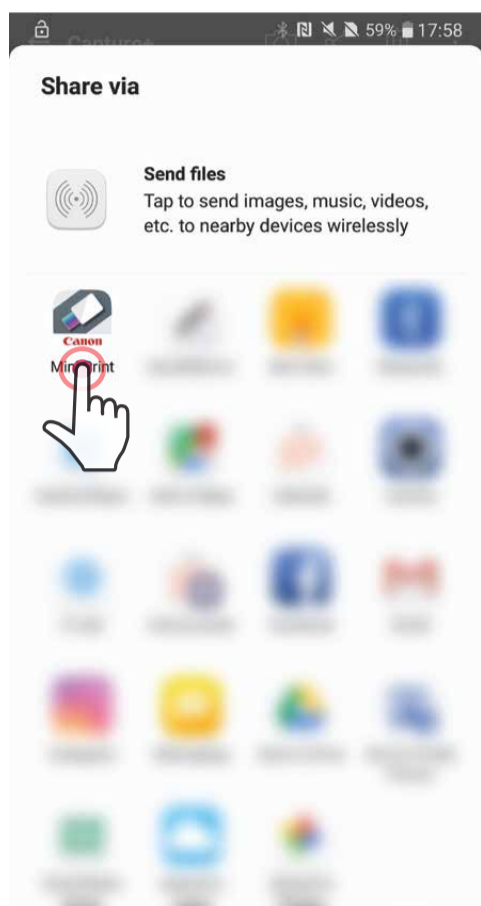
傳送到MINI PRINT應用程式

將裝置相片庫或相機膠卷中的相片傳送到Canon Mini Print應用程式。

Android

在裝置圖庫中找一張相片，然後點按分享按鈕。

點按Mini Print圖示，將相片傳送到應用程式，以便編輯和列印。 print.



iOS

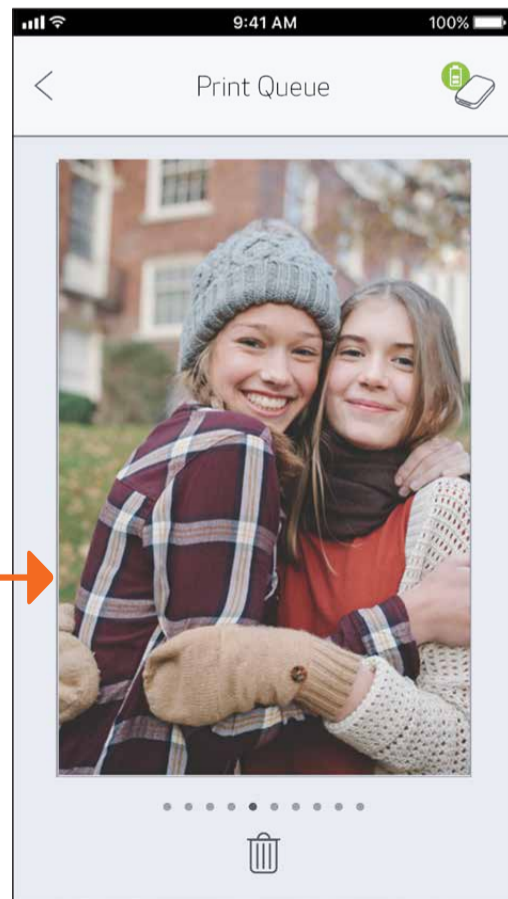
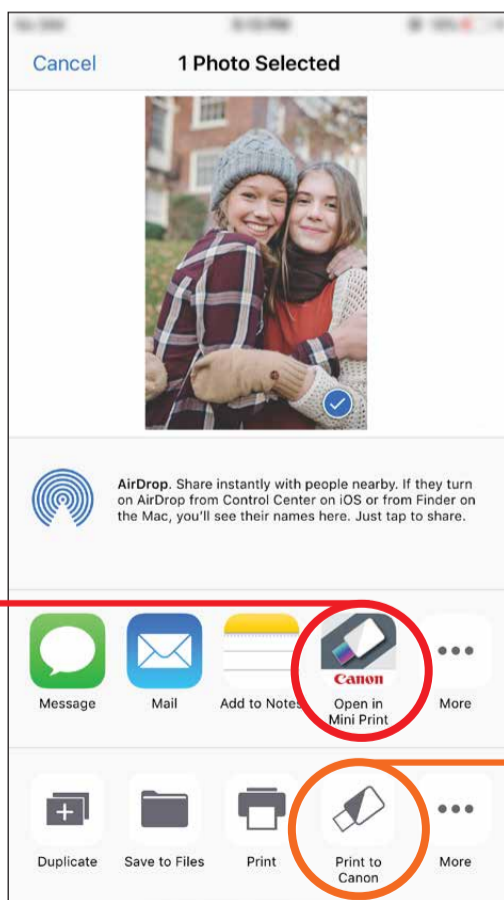
在裝置圖庫中找一張相片，然後點按分享按鈕。

選項A - 點按「在Mini Print打開」，相片即傳送到應用程式編輯畫面，可在其中進行編輯和列印。

選項B - 點按「列印到Canon」將相片直接傳送到列印佇列。



編輯畫面



列印佇列

規格

電源	內建500 mAh鋰聚合物7.4 V 可充電電池
充電時間	大約90分鐘 (充飽電)
尺寸	118.3mm (長) × 82.4mm (寬) × 18.7mm (高)
重量	160 克
連接	藍牙4.0
相容的作業系統	iOS 9.0或更高版本以及Android 4.4或更高版本
列印技術	ZINK™
列印解析度	314 x 400 dpi (每英寸點數)
滿版列印	是
相容紙張	Canon ZINK™相紙：ZP-2030-20 (20張) 2 " x 3 " / 貼紙背面相紙 / 無塗抹 / 防水、抗撕裂
相紙容量	最多10張ZINK™相紙+1張SMART SHEET™
記憶體	512Mb
環境 參數	理想的印表機操作、充電和存放溫度15°至32°C) 理想的印表機操作、充電和存放濕度：40-55%相對濕度 操作溫度：5°至40°C) 操作濕度：<70% 相對濕度
自動關機	無 / 3分鐘 / 5分鐘 / 10分鐘 (應用程式內可選)
電源變壓器	輸出電流：1A (最小) 電壓：5V

* 如有變更，恕不另行通知

RMN: PP1002

法規模型識別號碼用於法規識別之用途。